



(se) déplacer

Chloé Silbano

Lauréate du Prix YISHU 8

位 移

柯 洛 伊

艺 术 8 奖 得 主

2023.09.16 - 10.12

Le joueur se déplace autant qu'il déplace ses pions

Chloé Silbano

Lauréate du prix YISHU 8 France 2020

« Échecs » (détail), Huile sur toile, 80x100 cm, 2023

Chloé Silbano est née en 1986. Elle vit et travaille à Paris. Elle est diplômée en 2012 de l'Ecole Nationale Supérieure des Beaux-Arts de Paris. En 2023, elle est invitée par le Centre National d'Etudes Spatiales, pour réaliser un travail de création autour de la relation du corps au milieu spatial.

Elle réalise des objets qui sont mis en scène à partir des corps qu'elle prend pour modèle. Ses œuvres sont pensées pour s'intégrer dans des vidéos, des performances ou pour une dimension figée comme dans ses peintures.

Lauréate du prix YISHU 8 France en 2020, Chloé a résidé à YISHU 8 entre août et septembre 2023.

Son exposition « (se) déplacer » est à découvrir du 17 septembre au 12 octobre 2023, dans le Pavillon de YISHU8 à Pékin.





► Dégustation de vin chinois avec un groupe de collectionneuses et l'artiste Li Tingting

◀ Mme Wang et Mme Li ont accueilli Chloé Silbano à la Fondation Golden Phoenix. L'occasion pour l'artiste de découvrir des calligraphies et instruments de musique autour d'une cérémonie du thé.



▼ Diner avec les artistes Wang Enlai et Cai Yaling



► Lors de la visite de l'atelier de Li Xin, les deux artistes ont pu échanger sur leurs œuvres respectives





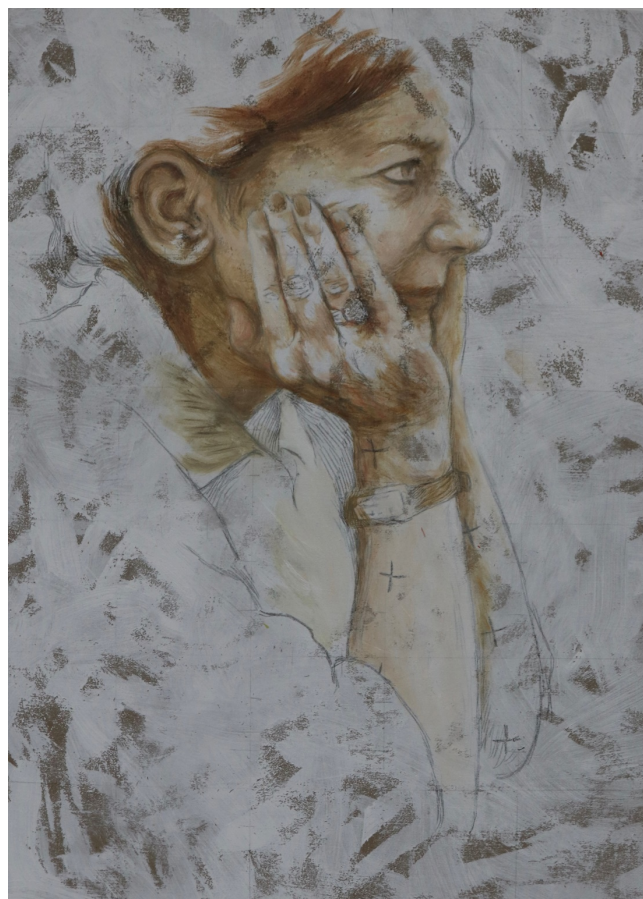
« L'attente n'est pas la mélancolie. »

Il fallait que Chloé rencontrât la Chine et en particulier le vieux Pékin. Comme si quelque chose de familier l'attendait dans la marche tranquille qu'elle a su s'accorder le long des lacs, dans les hutongs, près de la cité interdite. La lauréate du Prix Yishu 8 - 2020 qui a été obligée d'attendre trois années avant de partir pour la Chine, a toutefois vécu sa résidence sans s'imposer aucune urgence. Elle a passé du temps à marcher, entre 10 et 12 kilomètres par jour, nous devrions faire de même. Afin de percevoir depuis notre propre corps, le sens et l'origine du mot « déplacement ». Car en se déplaçant aussi librement, non pas d'un point à un autre dans l'idée d'arriver le plus vite possible à un endroit précis, mais selon un mouvement naturel, presque involontaire, l'artiste a suivi son goût de la flânerie. Une façon pour elle de saisir ce qui se joue « entre », entre les êtres, entre les visages, entre les lieux, lorsqu'on les suit dans leur propre rythme.

Chloé Silbano a rencontré la Chine grâce à l'incessant mouvement qui s'y dessine et au caractère insaisissable de ce pays-monde. Les scènes, les situations et les attitudes qui ont arrêté son regard durant ses pérégrinations pékinoises a renforcé un geste pictural proche de la calligraphie. Un tissu de coton coloré acheté au marché à Pékin, sert de support à ces peintures-dessins où le blanc demeure.

Le blanc prend ici le rôle de l'encre, il crée la tension, laisse émerger des mouvements, rend perceptible une attente. L'attente de quelque chose qui curieusement serait présent, et qui reviendrait sans cesse, comme le jeu des vagues sur le sable, comme des pensées non formulées.

Christine Cayol



▲ « Portrait en attente 10 »
Huile sur toile, 46x33 cm, 2023



▲ « Portrait en attente 1 »
Huile sur toile, 46x33 cm, 2023



▲ « Échecs »
Huile sur toile, 80x100 cm, 2023

Dans la rue, près de Yishu8, une scène m'a sauté aux yeux. Deux vieux messieurs, assis par terre, jouant aux échecs sur une grille qu'ils avaient tracé à la craie à même le sol. Et ce qui était encore plus beau c'est que cette grille était en décalage avec la grille que formaient les pavés. A ce moment-là, je lisais Borgès. Et il y a ce texte sur les jeux d'échecs, où le joueur est autant déplacé qu'il déplace les pions. Il y a là un parallèle qui me plaît beaucoup.

Et cette idée d'un déplacement mesuré s'est poursuivi avec les « portraits en attente ». Des croix sur les bras seraient comme les points de repères que l'on appose à un corps dont on veut enregistrer le déplacement par une caméra, et pour en reproduire l'image sur ordinateur. Mais ici, c'est une pose en attente.

Des déplacements et des pauses, à observer, c'est mon expérience ici.

Chloé Silbano



▲ Chloé dans l'atelier à Yishu 8



« (se) déplacer »

exposition de Chloé Silbano

Durée: 17 septembre au 12 octobre 2023, dans le Pavillon de YISHU8 à Pékin.

Photo à droite : **Bertrand Lortholary**, M. l'Ambassadeur, Ambassade de France en Chine ; **Nicolas Pillerel**, Ministre-conseiller pour les affaires culturelles, éducatives et scientifiques, Ambassade de France en Chine ; **Aude Urcun Brunel**, Attachée culturelle, Ambassade de France en Chine ; **Calvin Tao**, directeur général de la Maison Boucheron, Chine ; **Christine Cayol**, Fondatrice d'YISHU 8 ; **Xue Yunda**, Co-fondateur d'YISHU 8 ; **Chloé Silbano**, Artiste ; et **Ma Lun**.

