

2021 CATALOGUE

YISHU 8

YISHU
艺术 8

LES MOTS DE LA FONDATRICE



Yishu 8 continue...

Durant l'année 2021 Yishu 8 a poursuivi avec joie et persévérance sa mission d'échanges et de résidences d'artistes. A Paris, nous avons accueilli quatre artistes chinoises en résidence. La peinture de Yang Yi, les sculptures de Shengqi Kong et les installations de Lingzi Ji et Sun Yue ont été mises à l'honneur « chez Tante Martine ». Dans l'esprit d'Yishu 8 et en tenant compte de toutes les contraintes que le contexte sanitaire imposait, nous avons continué notre travail de tissage de rencontres entre la Chine et la France. Plus que jamais, nous avons ressenti le besoin de susciter des dialogues avec les artistes chinois et les artistes français, plus que jamais nous avons senti la valeur des regards qui se croisent et tentent de se comprendre dans le respect des grandes civilisations dont nous sommes les héritiers.

Yishu 8 avance...

En novembre, au Today Art Musée de Pékin, nous avons eu le bonheur de proposer une exposition extraordinaire « the Bright Side » sur le thème de la lumière en résonance avec les créations de Haute Joaillerie de notre mécène, la Maison Boucheron. Trois artistes lauréats des Prix Yishu 8 : Peng Yong, Ouyang Sulong et Lyes Hammadouche se sont inspirés des effets multiples de la lumière pour créer des œuvres à la fois poétiques et techniquement innovantes.

Yishu 8 accueille...

Nous venons d'accueillir le lauréat du Prix du Golden Phoenix – Ingéniosité de la main, à la Cité Internationale des Arts de Paris. Han Chang, artisan joaillier, se rendra à Cognac pour s'immerger dans le terroir de notre mécène, la Maison Hennessy.

Christine Cayol

Fondatrice de YISHU 8

2021

YISHU 8 EN CHINE

2021 YISHU 8 à Pékin

- 
- 03 Prix artisanat
-Golden Phoenix 2021**
 - 11 The Bright Side
une exposition YISHU 8 en
résonance avec l'univers Boucheron**
 - 12 Entre tradition et modernité,
YISHU 8 collabore avec une
manufacture française de renom :
La Faïencerie de Gien**

PRIX ARTISANAT -GOLDEN PHOENIX 2021



Prix YISHU 8 · Golden Phoenix 金凤台艺术8中法工艺交流计划



En mars 2021, la deuxième édition de « L'ingéniosité de la main » - Prix YISHU 8 · Golden Phoenix a récompensé à Pékin le jeune artisan **Han Chang** parmi quatre finalistes. Madame **Lei Geye** (Co-fondatrice du Prix et membre du jury, Vice- directrice du Comité de gestion des Fonds Golden Phoenix pour l'art et la science de la fondation Soong Ching Ling), Monsieur **Antoine Varlet** (Vice President Brands et Chief Marketing Officer de Moët Hennessy Diageo China), Monsieur **Su Dan**, Vice- directeur du Musée d'art de l'Université de Tsinghua, directeur artistique du prix), Monsieur **Feng Mai** (professeur à l'Académie Centrale des Beaux-arts de Chine, nominateur du prix) étaient présents lors de la remise du Prix.

Né en 1988, Han Chang a étudié à l'Académie Centrale des Beaux-arts à Pékin de 2009 à 2013, où il a obtenu sa licence, et à l'École de joaillerie de Birmingham de 2014 à 2015, où il a obtenu son master. Depuis 2017, il enseigne à l'Académie des beaux-arts de Tianjin. Han Chang est co-fondateur du Centre d'art Zheng De Dong Qi et fondateur de l'atelier Meltsollo Lab. Il vit et travaille entre Pékin et Tianjin en Chine.



PRIX ARTISANAT -GOLDEN PHOENIX 2021

“

LA
CRÉATIVITÉ
AU COEUR
DE LA
TRADITION

”



《鲸头》2011，黄铜板
The Humpback, copper plate
510x330x10mm
这是学习雕金时做完成的一件小型雕板，
是黄铜板雕成再成的，19个零件分别雕成
后拼装而成。黄铜中成。
This is a small sculpture made when I was learning
to carve, engraving and filigree plates, which was
made of copper and made, divided by working with
19 components. Yellow brass.

Je suis très reconnaissant envers la Fondation Golden Phoenix, la Maison Hennessy et YISHU 8 d'avoir mis en place une plateforme pour l'artisanat chinois à la visibilité internationale. Je suis très heureux de pouvoir me rendre en France en tant qu'artisan chinois. Les techniques de bijouterie telles que la gravure et le filigrane ont une histoire profonde en Chine, quant à la France, elle est un grand pays de l'art de la bijouterie, je suis impatient de discuter et d'échanger des idées avec mes homologues français.

Han Chang

Ensemble nous cherchons l'excellence, la créativité mais toujours dans le souci et le souvenir de la tradition. Ensemble nous cherchons à renforcer des liens entre la France et la Chine et à créer un prix de l'artisanat franco-chinois qui reflète l'attachement aux savoir-faire de nos deux pays.

Il est formidable que **la Maison Hennessy** nous rejoigne dans l'aventure. Excellence, tradition, innovation et savoir-faire sont des mots qui résonnent concrètement dans des gestes chez Hennessy. Ensemble nous allons travailler à accompagner des artisans chinois sur un chemin plus international et ouvert.

Christine Cayol
Fondatrice de YISHU 8



• Han Chang dans son atelier

THE BRIGHT SIDE

UNE EXPOSITION YISHU 8 EN RÉSONANCE AVEC L'UNIVERS BOUCHERON

AU TODAY ART MUSEUM DE PÉKIN
DU 07 AU 21 NOVEMBRE 2021



La Maison Boucheron œuvre depuis 2018 pour enrichir le dialogue entre la France et la Chine au travers de sa collaboration avec la Maison des Arts - YISHU 8 à Pékin. Nous sommes fiers de soutenir chaque année des artistes en résidence et de favoriser ainsi la création artistique. Directement inspirés par l'univers de la dernière collection de Haute Joaillerie de la Maison Boucheron Holographique, trois artistes ont traduit le thème de la lumière dans les œuvres de cette exposition intitulée « The Bright Side ».

Hélène Poulit-Duquesne
Présidente de Boucheron

L'exposition « *The Bright Side* » dans le prestigieux Today Art Museum de Pékin, reprenait quatre principes optiques de "reflet", "projection", "ombre" et "diffraction", qui correspondent respectivement aux démarches innovantes de **la Maison Boucheron** et aux esprits créatifs des trois artistes présentés par YISHU 8.

The Bright Side proposait un voyage extraordinairement varié dans lequel la lumière était le guide, le moyen et la destination finale.

Su Dan

Commissaire de l'exposition
Vice-Président du musée de l'Université de
Tsinghua

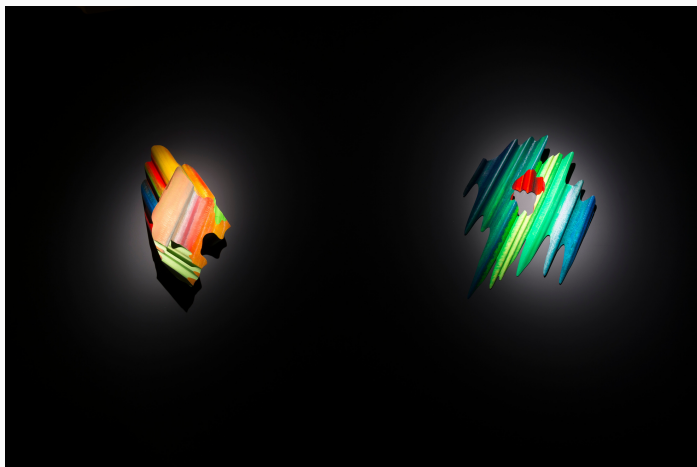
Avec le soutien de
BOUCHERON PARIS

YISHU
艺术8

THE BRIGHT SIDE

UNE EXPOSITION YISHU 8 EN RÉSONANCE AVEC L'UNIVERS BOUCHERON

AU TODAY ART MUSEUM DE PÉKIN
DU 07 AU 21 NOVEMBRE 2021



YISHU 8 a présenté trois artistes lors de l'exposition "The Bright Side" en résonance avec le thème de la lumière cher à la Maison Boucheron. Chacun d'eux a cherché à leur façon, à manifester le pouvoir merveilleux de la lumière lorsqu'elle dépose au pied d'un monde souvent gris et inquiétant, un bouquet de couleurs. Ouyang Sulong, Peng Yong et Lyes Hammadouche ont proposé comme dans un concert où chacun joue de son propre instrument, une partition de couleurs, où c'est la lumière qui les accorde, donne le rythme, crée l'intensité.



Christine Cayol
Fondatrice de YISHU 8



C'est à Pékin que les intuitions de jeunes artistes, lauréats du Prix YISHU 8, rejoignent aujourd'hui, celles d'autres créateurs, Claire Choisine, la directrice artistique de Boucheron ainsi que les prestigieux artisans joailliers de la Maison, et que la lumière, phénomène à la fois insaisissable et omniprésent, exerce une fois de plus sa magique emprise. Tantôt iridescente et diaprée, tantôt jouant au contraire du sortilège de l'arc-en-ciel, en déployant le somptueux chatoiement des couleurs pures, la lumière poursuit sa destinée.

Henry-Claude Cousseau
Président de l'association YISHU 8
Ancien directeur de l'École Nationale Supérieure des
Beaux-arts de Paris

THE BRIGHT SIDE

UNE EXPOSITION YISHU 8 EN RÉSONANCE AVEC L'UNIVERS BOUCHERON

AU TODAY ART MUSEUM DE PÉKIN
DU 07 AU 21 NOVEMBRE 2021



Morceau d'ombre No.17 2020
65x80x15cm. PLA impression 3D,
peinture à l'huile



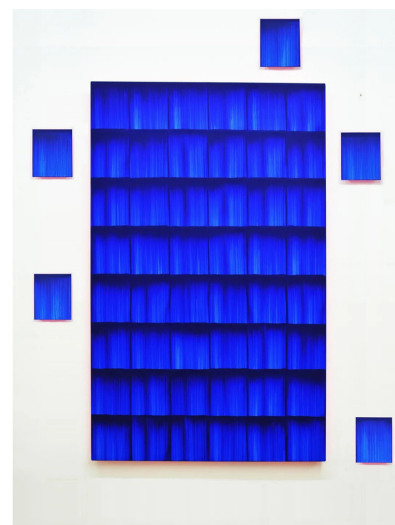
Ouyang Sulong 欧阳苏龙

Né dans la province du Hunan en 1987. Diplômé de l'Académie Centrale des Beaux-arts de Chine (Licence en 2011, Master en 2019). Vit et travaille actuellement entre Pékin et Suzhou. Lauréat du Prix YISHU 8 Chine en 2018, il a été en résidence à la Cité Internationale des arts de Paris en 2019 dans le cadre du Prix YISHU 8.



Peng Yong 彭勇

Né à Shaoyang dans la province du Hunan en 1984. Diplômé de l'Académie Centrale des Beaux-arts de Chine (Licence en 2009 et Master en 2014). Professeur à l'Académie des Beaux-arts de Tianjin depuis septembre 2014, il vit et travaille actuellement à la ville de Tianjin. Lauréat du Prix YISHU 8 Chine en 2014, il a été en résidence à la Cité Internationale des arts de Paris en 2015 et au Nouvel Institut Franco-Chinois de Lyon en 2017 dans le cadre du Prix YISHU 8.



From each moment 2021
122x198cm, 20x25cm x 5, planche
PVC, acrylique



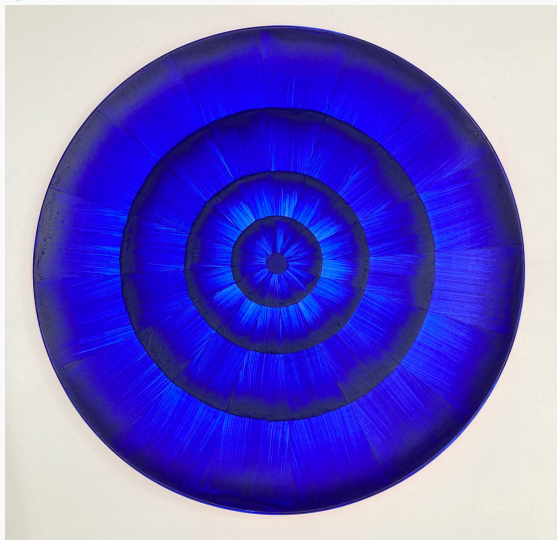
Dharma (modélisation 3D) 2021
Installation mécanique
110cm de diamètre et 18cm
d'épaisseur



Lyes Hammadouche 列思

Né en 1987, vit et travaille actuellement entre Paris et Pékin. Diplômé de l'École Nationale Supérieure des Arts Décoratifs de Paris en 2013 (master). Il est docteur en esthétique de l'art, après avoir réalisé une thèse intitulée : "Temps ductiles". Il est actuellement professeur de la CAFA à Pékin. Lauréat du Prix YISHU 8 France en 2017, il a été en résidence à la Maison des Arts de Pékin -YISHU 8 en 2018.

ENTRE TRADITION ET MODERNITÉ, YISHU 8 COLLABORE AVEC UNE MANUFACTURE FRANÇAISE DE RENOM : LA FAÏENCERIE DE GIEN



La faïencerie, fondée en 1821 à Gien dans le Val de Loire, a fait sa renommée au 19^e siècle en créant des services de table pour les grandes familles aristocratiques d'Europe.

Pour célébrer ses 200 ans, la Faïencerie de Gien a invité trois artistes, dont Peng Yong, lauréat du Prix YISHU 8 2014, à créer deux pièces de faïencerie uniques. Les deux grands plats réalisés par Peng Yong ont rejoint la collection permanente du Musée de la Faïencerie de Gien, inauguré le 6 décembre 2021.



J'ai puisé mon inspiration dans la lumière, qui se répand constamment à partir d'un point de source. J'ai trouvé que la trajectoire de la lumière était similaire à l'âme de la Faïencerie de Gien, qui a partir du noyau solide de leur passé et d'un ancrage territorial, diffusent leurs créations dans le monde et se tourne vers l'avenir.

Peng Yong

Né à Shaoyang dans la province du Hunan en 1984. Diplômé de l'Académie Centrale des Beaux-arts de Chine (Licence en 2009 et Master en 2014). Professeur à l'Académie des Beaux-arts de Tianjin depuis septembre 2014, il vit et travaille actuellement à la ville de Tianjin. Lauréat du Prix YISHU 8 Chine en 2014, il a été en résidence à la Cité Internationale des arts de Paris en 2015 et au Nouvel Institut Franco-Chinois de Lyon en 2017 dans le cadre du Prix YISHU 8.


GIEN

×

YISHU
艺术 8

2021

YISHU 8 EN FRANCE

YISHU
艺术 8

FAIS SIGNE - JENNIFER DOUZENEL

YISHU 8 & L'HÔTEL PARISTER
DU 14 OCTOBRE 2021 AU 5 FEVRIER 2022



Résidente à la Maison des arts de Pékin - YISHU 8 en 2013, les films de Jennifer Douzenel ont depuis été exposés dans de grandes institutions au rayonnement international comme le Centre Pompidou Metz, le Mucem à Marseille, et récemment à la Fondation PROA à Buenos Aires et récemment à UNESCO.

Son installation Fais signe pour le Parister, a transformé ce lieu de vie en un lieu de contemplation. Une invitation à suspendre le temps, à prendre place dans les canapés pour observer une peinture en mouvement au motif hypnotique et intrigant.

Son geste artistique s'est prolongé dans les chambres où le film Pétales (2020) fait basculer les écrans télévisés en tableaux. Une expérience qui donne à voir les instants poétiques d'une réalité qui souvent nous échappe.

“

Née en 1984, Jennifer Douzenel vit et travaille à Paris. Elle est diplômée de l'École des Beaux-Arts de Paris en 2009 et du programme SACRe en 2017.

”



Résidence Chez Tante Martine

Cela fait maintenant 2 ans, que la Maison des arts de Pékin -YISHU 8, a inauguré sa maison parisienne : Chez Tante Martine. Fidèle à l'esprit de YISHU 8, cet appartement du 8ème arrondissement a été pensé comme un lieu de vie et un lieu d'envie : l'envie de soutenir la jeune création chinoise, l'envie de créer des passerelles sino-françaises, l'envie d'initier des rencontres. En accueillant 6 artistes en 2021, plus que jamais nous avons désiré offrir des moments, aujourd'hui si rares, de convivialité autour de jeunes talents.



03-04 Résidence Croisée

05 Un certain regard chinois

06 Devenir Peinture

09 Les uns avec les autres

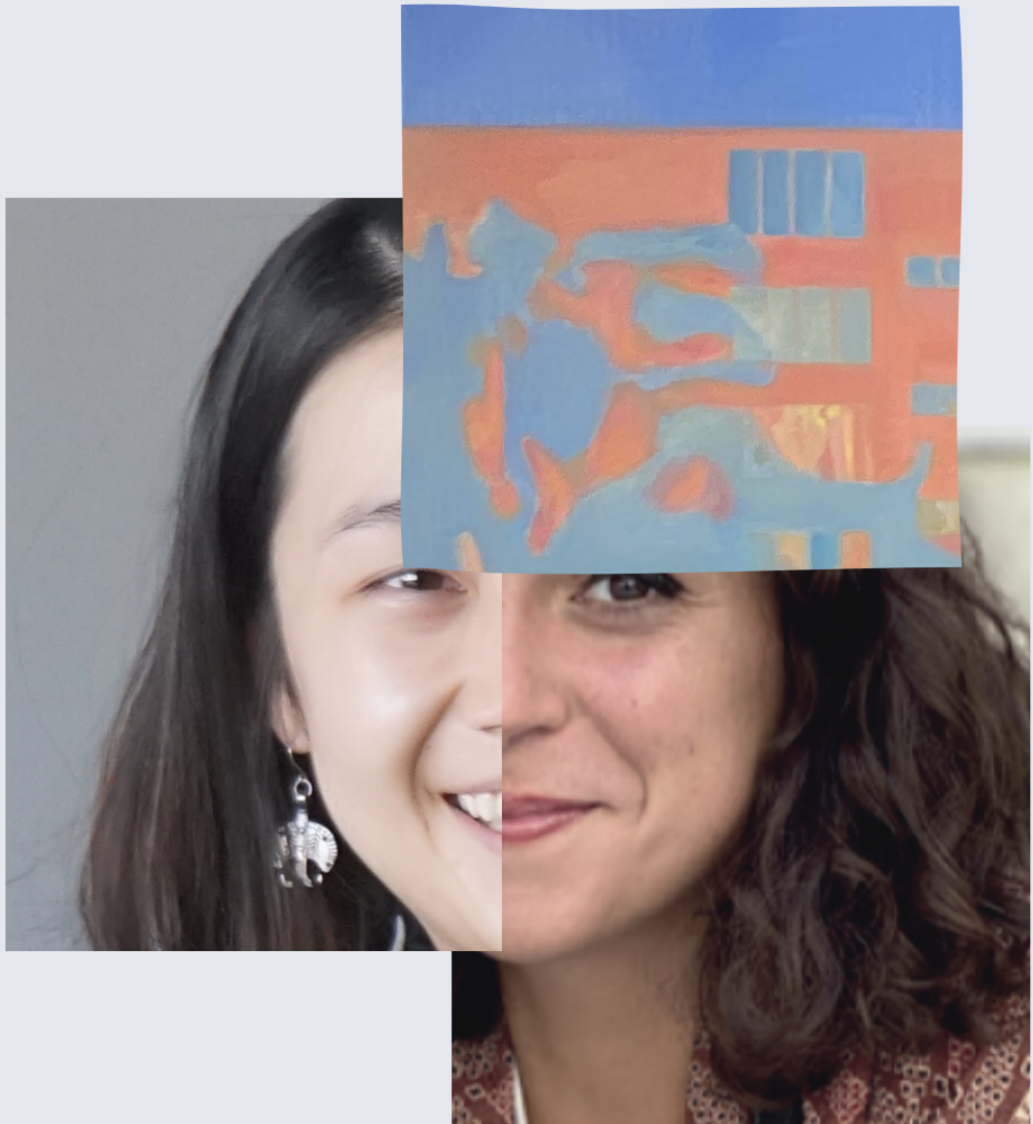
10 Nous sommes à la maison bleue

12 Abracadabois

Résidence Croisée

YANG Yi & Horya Makhlouf

Mars - Avril 2021





YANG Yi



Née à Nankin, Yang Yi est diplômée de la China Academy of Fine Arts de Pékin puis de l'Ecole des Beaux-Arts de Paris où elle obtient le Prix des Amis des Beaux Arts et réalise l'exposition collective des Félicités de Beaux Arts en 2021. Les peintures de Yang Yi capturent sur la toile les effets de la lumière.



Horya Makhoul

Diplômée de l'Ecole du Louvre, Horya Makhoul est co-fondatrice du collectif et de la revue en ligne Jeunes Critiques d'Art, créés en 2016. Elle est critique d'art et travaille également pour le centre d'art Edouard Manet à Gennevilliers.

Pour le début de l'année 2021, Yishu 8 a lancé le programme "Résidence Croisée". Une artiste chinoise de la jeune scène artistique et une critique d'art française ont toutes deux résidé chez Tante Martine à tour de rôle. Cette résidence est envisagée comme un laboratoire et un espace de rencontre entre deux disciplines.



Extrait de “Neuf Vies” Micro-édition réalisée en collaboration avec Yang Yi, lors de la résidence croisée Chez Tante Martine

La fenêtre, celle qui ne se reconnaît pas

Elle bouche le trou qu'on a percé dans le mur avec sa vitre transparente et invisible. Seuil entre les mondes : intérieur, extérieur et nouvel intérieur, celui de l'appartement en face, de l'autre côté de la cour ou bien de la rue. Point d'observation, elle laisse entrer et sortir, la lumière et le regard, celle du ciel et celui de Yang Yi. Ce dernier court à travers elle, de balcon en toit, de façade en chaussée, de pierre de taille en arbre bien taillé. La peinture est une fenêtre ouverte sur le monde mais la fenêtre ne se reconnaît pas dans celle de Yang Yi. De toile en toile elle change de forme, n'est plus qu'une idée. La relation qui la lie à la peintre est purement platonicienne. La voit-elle vraiment ? La vitre se vexe et se tait, elle a l'impression qu'on ne la regarde pas. N'est-elle qu'un prétexte ? Yang Yi la voit sans la regarder. Elle observe depuis elle, grâce à elle, mais ne s'y arrête pas. La négligence est telle qu'au fur et à mesure des toiles la fenêtre disparaît. Elle n'était déjà qu'une forme géométrique aux contours flottants et vaporeux. Ces derniers se dissolvent au fur et à mesure qu'ils laissent pénétrer le soleil, son halo enveloppant qui efface (ou absorbe ?) tout ce qui l'entoure. La forme se dissout bientôt pour ne devenir plus qu'un spectre.

Un certain regard chinois

Maylis Pourquoié

Mai 2021





Maylis Pourquoié



Maylis Pourquoié parcourt le monde, celui, tout proche, de notre quotidien, et celui des destinations lointaines. Beautés du Brésil, du Sénégal ou de la Chine, d'Espagne ou de France, au fil de ses voyages Maylis s'inspire, décompose et recompose le monde en un jeu graphique essentiel : lignes, courbes, couleurs, contraste des matières, dans lesquels on cherche l'intrus, une silhouette, un visage, un mouvement au cœur de l'abstrait.

Son récent travail invitait à rapprocher la France et la Chine. En 2017, avec « Traboules et Hutongs », elle nous faisait entrer dans le ventre de Lyon et de Pékin, deux villes éloignées mais qui dialoguaient à travers l'espace et le temps.

« A Pékin, on côtoie la vie privée dans l'espace public, les portes des cours carrées restent entrouvertes, tandis qu'en Europe, la ville est un spectacle mais l'accès à l'intimité est réduit car les portes restent souvent fermées. Les quelques silhouettes que l'on aperçoit dans les traboules lyonnaises sont en mouvement, ces personnages ne sont que de passage. »

En 2018, avec « PariXi'anisme » dialogue insolite entre Paris et Xi'an, le cœur des vieux quartiers de Xi'an et de Paris se répondaient.

Chez Tante Martine, la photographe a également présenté sa nouvelle série « Confinée et Déconfite » dans laquelle, elle pose un regard décalé, à la fois hyperréaliste et surréaliste sur les conséquences du confinement.



Retour de Résidence : Devenir Peinture

Nathanaëlle Herbelin

Juin 2021



Nathanaëlle Herbelin



Nathanaëlle Herbelin est née en 1989 en Israël, diplômée de l'Ecole des Beaux-Arts de Paris. Elle travaille et vit à Paris et Tel Aviv. Lauréate du Prix YISHU 8 France, elle a passé l'hiver 2019 en résidence à la Maison des arts de Pékin - YISHU 8. En juin 2021, elle a exposé simultanément Chez Tante Martine - YISHU 8 et la galerie Jousse Entreprise, l'occasion pour elle de montrer une série d'œuvres produites en Chine.



Rien chez elle ne semble forcé. Pas plus le sourire, le geste que le trait. La peinture est une « seconde nature », le pinceau un prolongement de son bras, elle n'a pas besoin de chercher des sujets. Chez elle tout « devient » peinture, ce qu'elle voit et ce qui la regarde de près. L'atelier de Pékin où elle travaille depuis deux mois est jonché d'images, de photos qui se regroupent au hasard, dans l'attente d'être choisies pour devenir peinture. Les châssis eux aussi semblent attendre que quelque chose se passe, que « cela se passe », qu'advienne ce devenir formel et mystérieux, comme s'il s'agissait d'un procédé de la nature.

De silencieuses correspondances se sont établies, comme si elle se sentait un peu chez elle en Chine, à l'abri des regards habituels, touchée par la réalité brute et vivante des hutongs (ruelles). Nous sommes aujourd'hui en Chine, mais chez Nathanaëlle Herbelin, avec elle, l'on peint pour se sentir moins seule, et l'on regarde la peinture pour les mêmes raisons. Entrer sans effraction dans une maison, mais s'agit-il d'entrer ? Cette peinture nous inviterait plutôt à rester au seuil, à l'arrêt, derrière ces emmarchements si répandus en Chine dans les temples et les maisons traditionnelles, et qui marquent la délimitation des espaces. La Chine ne se donne pas au premier coup d'œil, la peinture de Nathanaëlle Herbelin non plus. Cette peinture qui invite à l'immobilité, nous convoque en territoire neutre, avant tout événement, il va s'agir de neutraliser ce qui existe dans le réel pour que « cela » existe davantage.

Christine Cayol

Fondatrice de YISHU 8



Les uns avec les autres

JI Lingzi

Septembre 2021



Pour cette résidence chez Tante Martine, l'artiste n'est pas venue seule. Elle s'est fait accompagner d'un ensemble de personnages miniatures, qu'elle a dispersé dans l'appartement.

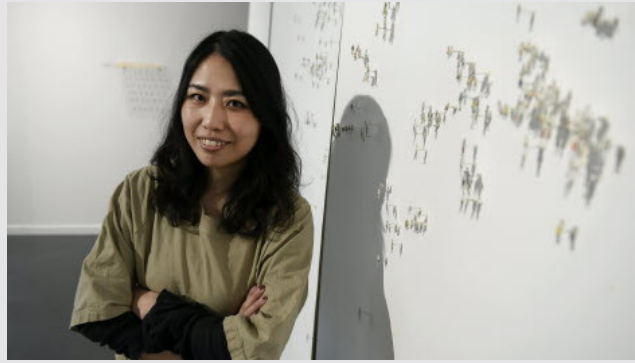


Sur le grand mur de la salle à manger, elle a disposé une constellation de petits personnages en papier. Ces personnages, Lingzi JI les a d'abord observés dans les squares et les rues fréquentées de Paris, puis a cherché un point de vue en hauteur pour les photographier. Elle a ensuite dessiné chaque protagoniste présent sur ses clichés, les a peints à l'eau dans la pure tradition chinoise, les a découpés, puis les a disposés à l'extrémité d'aiguilles piquées dans le mur pour recréer ces scènes à échelle réduite.

L'installation « **les uns avec les autres** » suggère un paysage chinois, dans lequel l'homme paraît tout petit dans l'environnement. La composition en relief donne vie à cet ensemble, les protagonistes semblent se déplacer sur ce mur blanc et vide. L'artiste représente l'équilibre subtil et nécessaire pour entrer en relation : celui du mouvement et de la prise de recul. Leurs flâneries, leurs empressements, leurs discussions et leurs attentes, sont autant de postures qui nous ressemblent et dans lesquelles nous nous retrouvons. La lumière latérale, qui entre par la fenêtre, double leurs gestes d'ombres qui se dessinent en contre-jour. Ces ombres sont les reflets flottants de leurs actions, elles sont ce que l'on ne veut pas voir ou ce que l'on veut cacher, elles sont la part de mystère que recèlent toutes les relations humaines.

Ambrine Lazreug Didier

Responsable de la Résidence chez Tante Martine – YISHU 8



JI Lingzi

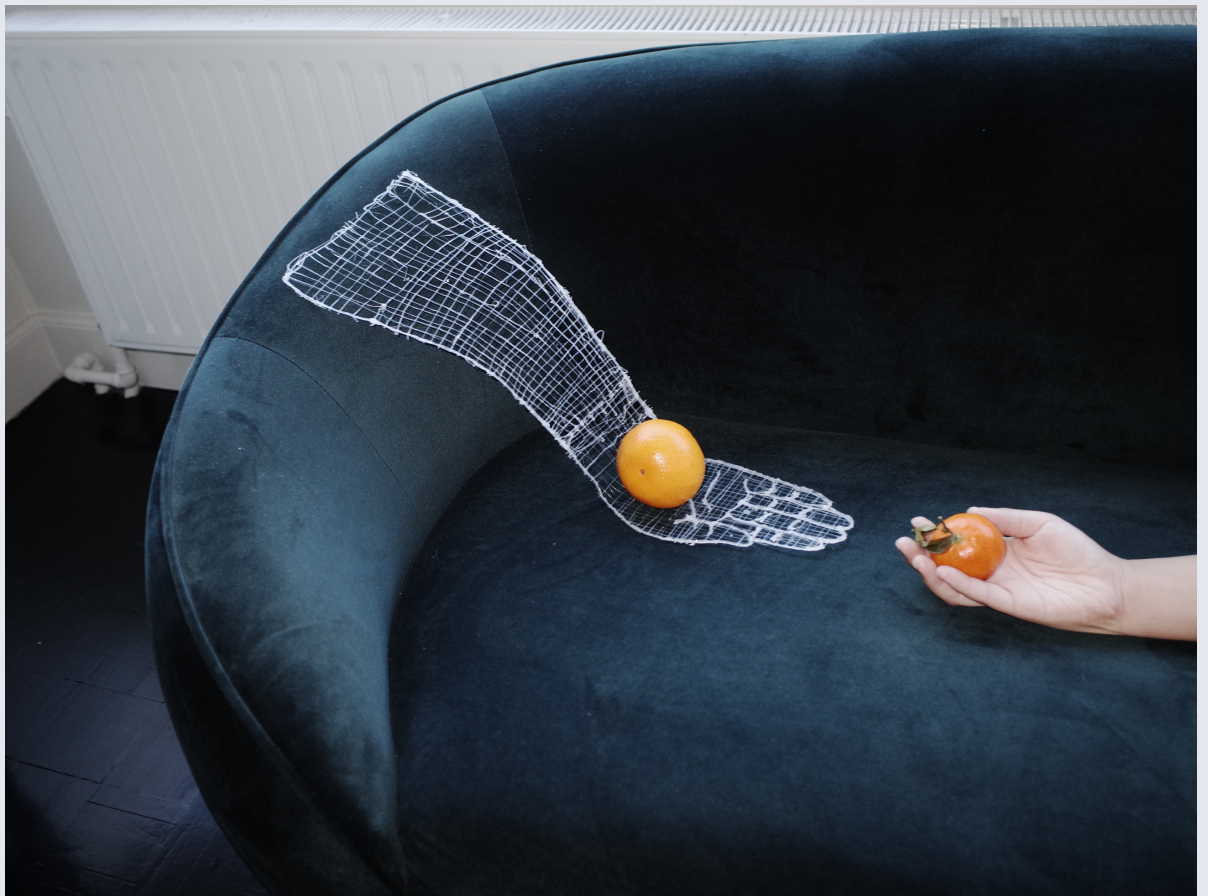
Née sur les côtes orientales de Chine, à Hangzhou, diplômée de l'Institut des Beaux-Arts de Chine en 2007 et de l'Institut des Beaux-Arts de Besançon en 2012, elle vit et travaille actuellement à Paris.



Nous sommes à la maison bleue

SUN Yue

Octobre 2021





SUN Yue

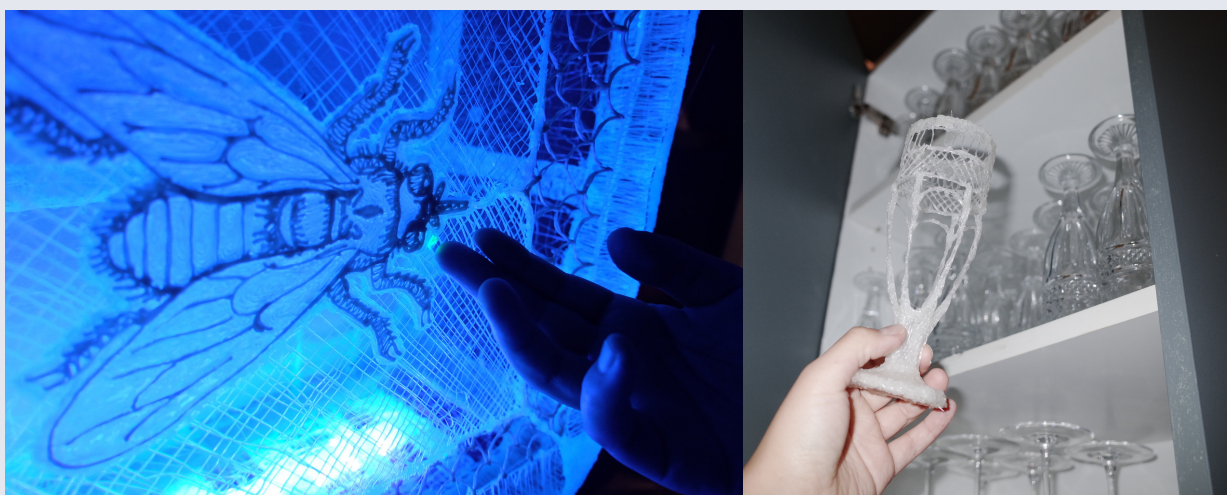
Née en 1993, diplômée de l'Ecole des Beaux-Arts de Nantes. vit et travaille à Paris.

Ses travaux commencent souvent par un objet, un mot ou une coïncidence. Ces propositions sculpturales vont souvent d'un début raisonné à un résultat en apparence sans but. Elle détourne des appareils mécaniques et reproduit des objets pour en explorer leur fonction extrinsèque. Que représente ces objets dans nos vies et dans les relations que nous entretenons à soi et aux autres?

Pendant cette résidence Chez Tante Martine, elle envisage de remplacer chaque jour un objet du quotidien (un livre, un vase, une petite chaise, une paire de chaussures, le couvercle de la théière, etc...) en impressions 3D phosphorescentes. Des objets il ne reste que leur forme. Perdant leur qualité utilitaire, leur corps n'est plus mais leur âme subsiste: ils sont chargés de leurs valeurs affectives.

Les objets disparaissent et les souvenirs avec. Le projet "Nous sommes à la maison bleue" de l'artiste Sun Yue en est la démonstration.

Le geste de l'artiste est d'abord celui de l'appropriation, l'appropriation d'un lieu, dont elle extrait avec respect des morceaux. Pendant sa résidence chez Tante Martine, l'artiste a réalisé des visites minutieuses de l'appartement en ouvrant avec curiosité les placards. Peu à peu, les meubles de Tante Martine se sont vidés et les objets se sont accumulés sur la table de son atelier. On y trouvait un verre à vin, un cadre photo, une chaussure, des fruits, un porte-savon et même la vieille valise de Tante Martine.



L'artiste a reproduit chacun de ces objets en impression 3D, qu'elle a replacé dans les lieux, puis a plongé l'appartement dans le noir. Et c'est alors qu'a surgi une nouvelle version de ces objets, pourtant familiers. Ce sont seulement leurs contours bleus phosphorescents qui les rendaient visibles. Dans la pénombre et dépourvu d'une fonction utile, leur fonction symbolique s'est révélée...

Plus encore que leur valeur affective, Sun Yue nous fait réaliser que les objets prennent la couleur de nos émotions. Et parmi toutes les couleurs, l'artiste a fait le choix du bleu. Un bleu sacré qui oscille entre celui silencieux des Madones de Botticelli et celui profond des nuits de Chagall. Objets de quiétude et de songe, les œuvres bleues de Sun Yue sont là pour raviver les souvenirs, lorsque le temps à raison de notre mémoire.

En occultant pour mieux dévoiler, l'artiste nous rappelle qu'une présence quotidienne devient si évidente qu'on en oublie qu'elle puisse être également éphémère ou passagère. En revisitant notre réel, Sun Yue éclaire et nous éclaire sur ces moments où, lorsque les choses ou les gens manquent à l'appel, nous prenons soudainement conscience de ce qu'ils représentent pour nous. Alors, l'artiste nous murmure en boucle à travers des haut-parleurs : "nous sommes à la maison bleue". Elle répète que nous sommes ensemble dans cette maison aux diaprures bleutées. Reliés par un instant, reliés à des personnes par leur présence ou par nos souvenirs avec eux.

Ambrine Lazreug Didier

Responsable de la Résidence chez Tante Martine – YISHU 8

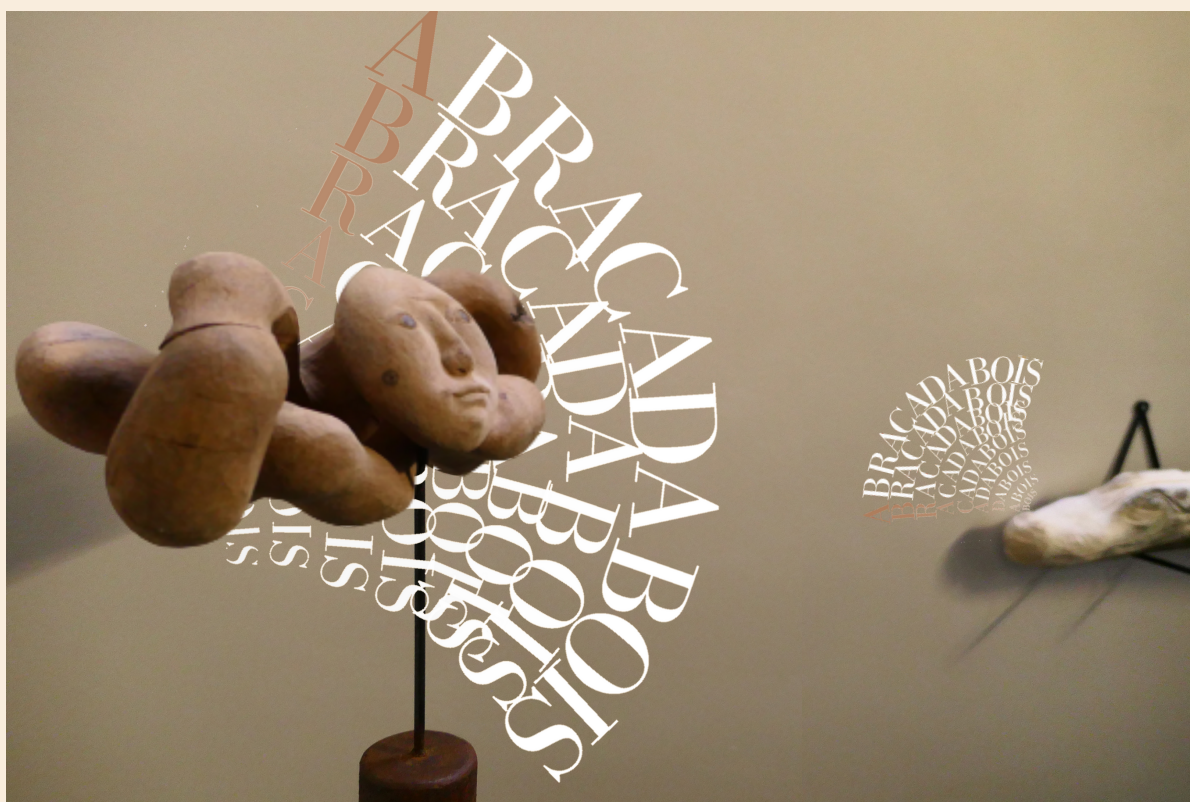


Le collectif de critiques d'art ACA Project et les membres de l'Association Françaises des Amis de l'Orient sont venus à la rencontre de l'artiste chez Tante Martine.

Abracadaboïs

KONG Shengqi

Novembre 2021



Abracadaboïs

Il était une fois, Kong Shengqi, une jeune artiste chinoise qui transforma d'un coup de baguette magique l'appartement "Chez Tante Martine" en un refuge pour créatures enchantées. Il se murmure que les voisins l'ont entendu s'exclamer : Abracadabra. Abracadabra, cette formule qui convoque nos souvenirs d'enfance et nous fait basculer dans l'imaginaire. A Yishu 8, cette métamorphose fut celle du bois, qui en passant entre les mains de l'artiste Kong Shengqi a pris la forme de sculptures étranges, dont on ne sait si elles nous amusent ou nous effraient.

Fascinée par les encyclopédies anatomiques, Shengqi envisage le bois comme s'il s'agissait d'un corps humain. Elle observe la carnation de son écorce comme une peau et l'effleure pour sentir la chaleur qui s'en dégage. Puis, elle s'intéresse à son esprit. La coupe, qui laisse apparaître les rainures du matériau, lui indique le caractère du bois. Dans la tradition chinoise, le bois est le symbole du printemps, de la croissance et de la vitalité. Il est l'élément de l'énergie jaillissante. Ainsi, nous ne trouverons aucun dessin préparatoire dans l'atelier de l'artiste. Le bois, vivant, renferme déjà en son creux un être qui ne demande qu'à être libéré. Guidée par le souffle vital présent dans la souche, l'artiste ne crée pas, mais donne vie. Si elle ne souhaite pas que l'on rapproche son travail d'une forme de mysticisme, il n'en demeure pas moins mystérieux de la voir façonner ses "apparitions".

Ambrine Lazreug Didier

Responsable de la Résidence chez Tante Martine - YISHU 8





KONG SHENGGI

Née en 1989 à Pékin Kong Shengqi a réalisé des études d'architecture à la CAFA avant de poursuivre son cursus à l'Ecole des Beaux-Arts de Paris, où elle a obtenu son diplôme avec les Félicitations du Jury en 2018. Elle vit à Paris et travaille à l'atelier Nabuzardan au Pré-Saint-Gervais.



L'ÉQUIPE YISHU 8 2021



L'équipe YISHU 8 Pékin



L'équipe YISHU 8 Paris

En 2022, Yishu 8 continue de construire des passerelles franco-chinoises avec des projets culturels ambitieux. Nous avons hâtes de vous retrouver pour partager de nouveaux moments d'exception autour de la jeune création franco-chinoise !

